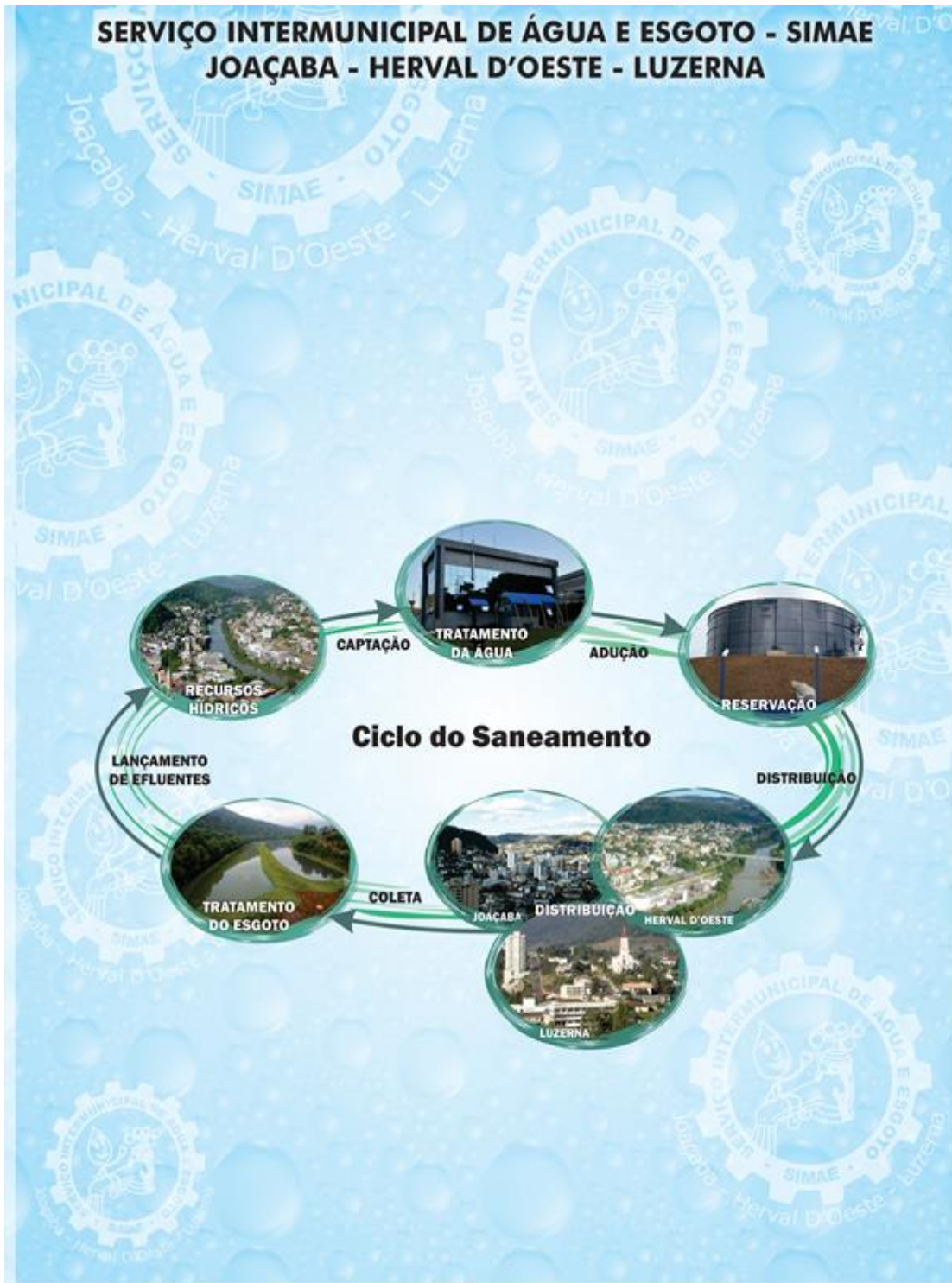


# RELATÓRIO DE GESTÃO 2019



Sumário

1. DESCRIÇÃO DA ORGANIZAÇÃO .....	3
2. AVALIAÇÃO DO DESEMPENHO OPERACIONAL E ESTRATÉGICO DA ORGANIZAÇÃO .....	5
3. REGULAÇÃO DOS SERVIÇOS PRESTADOS PELO SIMAE .....	9
4. SISTEMAS DE INFORMAÇÃO .....	9
5. GESTÃO DE PESSOAS .....	13
5.1 <i>Pessoal x Sistema Operacional</i> .....	14
6. ORGANOGRAMA FUNCIONAL .....	15
7. CONTRATAÇÕES POR MODALIDADE DE LICITAÇÃO .....	16
8. GESTÃO ORÇAMENTÁRIA .....	16
9. PROJETOS E INVESTIMENTOS .....	22
10. ANEXOS .....	30

## 1. DESCRIÇÃO DA ORGANIZAÇÃO

O Serviço Intermunicipal de Água e Esgoto - SIMAE é a Autarquia Intermunicipal e atua provendo serviços de abastecimento de água e esgotamento sanitário nos municípios de Joaçaba, Herval d'Oeste e Luzerna, tendo como seu representante legal o Diretor Presidente Paulo Cesar Lamin.

Foi instituído pelas Leis n.º 342 de 02 de fevereiro de 1968, da Prefeitura Municipal de Herval d'Oeste e n.º 520 de 02 de março de 1968, da Prefeitura Municipal de Joaçaba. Posteriormente, com a emancipação do município de Luzerna, passou por meio da Lei n.º 250 de 27 de novembro de 2000 a integrar ao SIMAE.

A inauguração oficial do sistema de abastecimento de água foi em 13 de fevereiro de 1971. O sistema de esgotamento sanitário foi inaugurado em 27 de setembro de 1991 para atender as cidades de Herval d'Oeste e Joaçaba. Mais tarde, em 08 de dezembro de 2004, foi inaugurado o sistema de esgoto que atende ao município de Luzerna. Segue as informações sobre o porte, princípios e norteadores organizacionais e de gestão de qualidade da entidade:

**Quadro 1 – Informações gerenciais do SIMAE - Dados referentes à 31/12/2019.**

Indicadores Operacionais de 2019	
Descrição	Quantidade
Ligações de Água	15.918
Economias de Água	22.202
Ligações de Esgoto	10.136
Economias de Esgoto	15.534
Micromedicação	100%
Rede de Água na área urbana	280 km
Rede de Água na área rural	66 km
Rede de Esgoto	154 km
Capacidade captação	208 l/s

Capacidade da ETA	250 l/s
Produção de Água	4.875.159 m³/ano
Água faturada	3.339.493 m³/ano
Esgoto coletado	2.679.086 m³/ano
Esgoto tratado	2.679.086 m³/ano
Estação de Tratamento de Água	01 + 08 sistemas simplificados (poços artesianos interiores)
Estação de Tratamento de Esgoto	02
Elevatórias de Esgoto	20
Elevatórias de Água	19
Sistemas isolados de Água	11
Reservatórios de Água Tratada	23 na área urbana e 11 no interior
População atendida	57.400
<b>Indicadores Financeiros</b>	
Descrição	R\$/ano
Faturamento Água	14.394.448,73
Faturamento Esgoto	7.769.799,54

Quadro 2 – Valores e princípios estabelecidos pelo SIMAE.

Valores	Princípios organizacionais associados
Transparência	Atuar com transparência e dar publicidade aos atos.
Comprometimento	Agir com dedicação e responsabilidade.
Excelência	Aprimoramento contínuo de processos e produtos.
Comportamento Ético	Conduta compatível com os preceitos morais e institucionais.
Visão empreendedora	Capacidade de implementar mudanças para atingir a visão e os objetivos.
Valorização e desenvolvimento humano	Potencializar as habilidades e competências individuais para o crescimento pessoal e coletivo.
Sustentabilidade econômica e financeira	Planejar e executar receitas e despesas, reduzindo custos e maximizando investimentos.

Os valores e seus princípios apresentados no Quadro 2 norteiam as diretrizes organizacionais da qualidade conforme apresenta o quadro 3:

**Quadro 3 – Diretrizes organizacionais da qualidade.**

Diretriz	Definição
<b>Visão</b>	“Ser reconhecido como referência na prestação de serviços de abastecimento de água e esgotamento sanitário entre os Serviços Públicos Municipais do Brasil”.
<b>Missão</b>	“Prestar serviços de abastecimento de água e esgotamento sanitário com qualidade e responsabilidade socioambiental”.
<b>Política de Gestão Integrada do SIMAE</b>	<ul style="list-style-type: none"> <li>• Aperfeiçoar processos, produtos e serviços;</li> <li>• Atender a legislação e normas ambientais pertinentes;</li> <li>• Respeitar e valorizar as pessoas;</li> <li>• Prestar serviços com agilidade, qualidade e continuidade;</li> <li>• Desenvolver atividades visando à mitigação dos aspectos potenciais causadores de impactos ambientais, sociais e de segurança e saúde ocupacional;</li> <li>• Implementar programas e ações com vistas à universalização dos serviços de abastecimento de água e esgotamento sanitário.</li> </ul>

O processo de revisão das diretrizes organizacionais da qualidade é feito conjuntamente com o processo de revisão dos valores e princípios organizacionais.

A Lei Federal 11.445/2007 estabelece os serviços públicos de abastecimento de água e esgotamento sanitário como essenciais devendo, portanto, serem universalizados. Logo, o SIMAE classifica como clientes-alvo todas as unidades usuárias de seu mercado de atuação.

## 2. AVALIAÇÃO DO DESEMPENHO OPERACIONAL E ESTRATÉGICO DA ORGANIZAÇÃO

Desde 1997, a avaliação de desempenho operacional e estratégico é realizada por meio de reuniões entre diretorias e posteriormente com o envolvimento da gerência. A partir de 2006, com a implantação do Programa da Qualidade a avaliação ocorre mensalmente em reunião da diretoria, em nível estratégico, e posteriormente, em nível operacional, o diretor de área com seus

gerentes definem e priorizam ações com vistas a atender as metas setoriais. Trimestralmente em reuniões de análise crítica são avaliados todos os indicadores de desempenho.

Para os indicadores que apresentam resultados 5% inferiores à meta (para mais ou para menos), são abertos planos de ação para reconduzi-los a meta fixada. Verificado o cumprimento das metas e indicadores alinhados aos objetivos estratégicos, parte-se para o aferimento do desempenho operacional e da alta administração, possibilitando assim a avaliação da eficácia, eficiência, economicidade e efetividade das estratégias implementadas.

Até o ano de 2012 as informações eram lançadas no Sistema de Medição de Desempenho (planilha em Excel disponível na rede interna de computadores). A partir de maio daquele mesmo ano, foi adotado um sistema informatizado a fim de melhorar o processo de gestão, a guarda e confiabilidade da informação. O lançamento das informações é feito periodicamente (mensal) pelo seu responsável. Após essa escrituração, o sistema gera automaticamente resultados e relatórios, possibilitando, portanto, a associação da operacionalidade administrativa aos indicadores de desempenho e de gestão.

Como entidade pública, o SIMAE possui diversos instrumentos legais para seguir, dentre eles: Regulamentos, Estatuto do Servidor Público do Município de Joaçaba, Plano de Carreira, Cargos e Vencimentos, Resoluções, Instruções Normativas, Leis e Decretos, Memorandos, Portarias entre outros. Para padronização de atividades de cunho gerencial ou operacional, são elaborados padrões de trabalho revisados periodicamente.

Em relação ao processo de implantação do Sistema de Gestão da Qualidade – SIMAE, desde o ano de 2006 as práticas de gestão estão sendo descritas e/ou reescritas visando padronizar a elaboração e a revisão de documentos ou práticas. A sistemática segue o Padrão de Trabalho - 1.01 – *Controle de Documentos do Sistema de Gestão*. A elaboração visa à padronização e documentação das atividades realizadas no SIMAE. Prioritariamente os de maior impacto e os que atendem aos objetivos estratégicos e posteriormente os de menor impacto e/ou subprocessos.

Os padrões de trabalho são elaborados pelos responsáveis dos setores com a colaboração da assessoria da qualidade, discutidos e aprovados pelo Comitê da Qualidade,

posteriormente disponibilizados em meio físico em pastas nos setores e na rede interna em meio digital. Os formulários são elaborados e revisados conforme demanda de usuários e relatório de avaliações internas e externas em conformidade com o padrão existente. O Padrão de Trabalho 1.01 – Controle de documentos do sistema de gestão define a estrutura e os responsáveis pela emissão e controle de documentos. Todas as alterações propostas para os padrões estabelecidos são pré-aprovadas pelo Diretor Presidente e a aprovação final ocorre no Comitê da Qualidade para posterior implementação dos setores.

O SIMAE melhora suas práticas de gestão utilizando uma série de mecanismos:

- **Programa de Controle de Perdas e Uso Eficiente de Água:** desde 1999, em reuniões de avaliação dos procedimentos operacionais, planejamento e execução de melhorias no sistema visando à redução e controle de perdas e ao uso eficiente da água produzida. Em 2011 foi instituído um setor para melhor atender a essa demanda. *Aprendizado: Avaliação dos sistemas, proposições de investimento, acompanhamento das melhorias, monitoramento dos resultados obtidos e levantamento de oportunidades de melhorias.*
- **Planejamento Estratégico:** desde 2006, por meio da análise dos ambientes externo e interno e revisão das diretrizes estratégicas realizadas sistematicamente (2007, 2009, 2011 e 2013). *Aprendizado: melhoria contínua do sistema de gestão, levantamento de novas oportunidades e fortalecimento das diretrizes estratégicas, revisão de indicadores e metas de desempenho.*
- **Reuniões de Análise Crítica:** desde 2007, trimestralmente, o Comitê da Qualidade realiza a análise do desempenho, conforme Padrão de Trabalho - 1.08 – *Análise Crítica dos Indicadores de Desempenho e dos Riscos Empresariais.* *Aprendizado: melhoria dos processos, dos resultados organizacionais, da satisfação dos clientes, da imagem organizacional e do ambiente de trabalho.*
- **Adoção de critérios de gestão:** desde 2008, na elaboração de relatórios, foram instituídas práticas de acompanhamento de indicadores de desempenho organizacional e participação em premiações externas. *Aprendizado: novas formas de gestão, sistema de medição de desempenho com análises crítica sistemática.*

Desde a sua fundação em 1971, o SIMAE define, revisa e atualiza suas estratégias organizacionais durante o ciclo de planejamento operacional e financeiro. Até 2005, a análise do



ambiente externo era realizada em reuniões com a participação da direção e coordenadorias (atualmente designados como diretoria). Essas reuniões ocorriam principalmente no período de elaboração do Plano Plurianual (PPA), da Lei de Diretrizes Orçamentárias (LDO) e da Lei Orçamentária Anual (LOA).

Com a implantação do Programa da Qualidade em setembro de 2006, envolvendo 24 servidores, com pelo menos um representante de cada cargo, foi elaborado o Planejamento Estratégico para o período 2007/2012. Foram quatro “workshops” concluídos em dezembro daquele ano. As atividades contaram com duas consultorias, uma em gestão da qualidade e outra técnica operacional do setor de saneamento básico. A revisão ocorre conforme definido no Padrão de Trabalho - 1.05 – *Planejamento Estratégico*.

Na análise do ambiente externo são considerados os aspectos mais importantes para a construção de cenários e tendências, dentre eles destacam-se: mercado de atuação, evolução tecnológica, diagnóstico do Sistema Nacional de Informações sobre Saneamento (SNIS), cenário macroeconômico, crescimento populacional, aspectos ambientais e legais, avanços tecnológicos, fontes alternativas de abastecimento de água, planos municipais de saneamento básico, força de trabalho disponível, pesquisas de mercado, visitas de “benchmarking”, contato com “stakeholders” (fornecedores, sociedade, clientes) e histórico de atuação do SIMAE dos últimos anos.

No processo de planejamento de 2010 foram realizadas três palestras âncoras com o grupo: uma delas relacionada ao panorama do saneamento básico (tendências e macro cenários), uma sobre as tecnologias modernas aplicadas aos processos negociais e de apoio e outra sobre os planos municipais de saneamento básico dos três municípios atendidos pelo SIMAE. Nesse bojo foram feitos estudos e análises que culminaram na realização do planejamento estratégico com foco em 2030.

A revisão do planejamento estratégico em 2018 foi realizada contemplando assuntos de cunho econômico, ambiental, técnico e tecnológico direcionados ao setor de atuação do SIMAE. Os assuntos foram apresentados ao grupo para balizar a revisão. Sendo que serão realizadas revisões a cada quatro anos, a fim de que coincida com a vigência do Plano Plurianual. Da análise do ambiente externo foram obtidos os direcionadores do planejamento estratégico, os quais



foram classificados em oportunidades e ameaças à consecução da missão e atingimento da visão do SIMAE.

### 3. REGULAÇÃO DOS SERVIÇOS PRESTADOS PELO SIMAE

O artigo 23 da Lei Federal nº 11.445/2007 trata sobre a regulação dos serviços de saneamento básico, que *poderá ser delegada pelos titulares a qualquer entidade reguladora constituída dentro dos limites do respectivo Estado.*

Para atendimento a referida Lei, os prefeitos dos municípios de Joaçaba, Herval d'Oeste e Luzerna delegaram a regulação dos serviços prestados pelo Simae ao Consórcio Intermunicipal de Saneamento Ambiental do Meio Oeste de Santa Catarina (CISAM-REG) que o faz por intermédio de sua Câmara de Regulação e Fiscalização do Saneamento Básico (Crefisba).

O CISAM-REG apresenta OUVIDORIA instituída, sendo o canal de recebimento de comunicações, reclamações, sugestões, elogios, denúncias ou solicitações de informação, disponibilizado aos usuários dos serviços de saneamento básico.

Para maiores informações sobre o órgão regulador e contato com a ouvidoria:

Sites:

[www.cisam.sc.gov.br](http://www.cisam.sc.gov.br)

[www.simae.sc.gov.br](http://www.simae.sc.gov.br) (Ouvidoria)

<http://www.cisam.sc.gov.br/cisam-reg/?paq=ouvidori>

### 4. SISTEMAS DE INFORMAÇÃO

A definição dos sistemas de informação é realizada tendo como base o planejamento estratégico e as demandas administrativas dos setores, correlacionando as tecnologias disponíveis, a interface com o usuário, o custo-benefício e o atendimento da legislação. Com base nesses critérios, foram definidos e adotados os seguintes sistemas de informações:

- Sistema de telemetria (1998) nas principais unidades para gerenciar os níveis de água em reservatórios, funcionamento das elevatórias e a partir de 2005 foi incluído o gerenciamento da macromedição. O sistema permite visualizar e controlar o funcionamento de modo *online* e operar o mesmo de forma remota;
- Sistema informatizado de análise e dosagem química no processo de tratamento de água (2007). A dosagem é realizada de acordo com a alteração das características da água.
- Software para controle de análises de terminais de rede de água e gerenciamento da ETA (2010);
- Sistema de leitura e emissão simultânea de fatura dos serviços (2009). A adoção da tecnologia proporcionou maior eficácia no trabalho, permite a entrega da fatura com até 30 dias de antecedência ao pagamento. Esse processo proporcionou ao Simae diminuir uma visita mensal ao cliente, sendo anteriormente necessário uma para coletar os dados do hidrômetro e outra para entregar a fatura.
- Equipamentos sistematizados de geomática (estação total, GPS e software específico), visando realizar cadastro digital dos sistemas de abastecimento de água e esgotamento sanitário, integrando as informações por município (2009);
- Sistema Sansys (2009), gerenciamento do Setor Comercial (leitura e emissão de faturas, faturamento, arrecadação, cobrança, atendimento aos clientes e ordens de serviços);
- Sistema de Medição de Desempenho (SMD) em planilhas do Excel (2007) para lançamento de informações utilizadas no cálculo das medidas dos indicadores de desempenho do Plano de Metas e dos Riscos Empresariais;
- Padronização dos Padrões de Trabalho (2009), procedimento padrão para a elaboração e revisão das principais atividades desenvolvidas pelo Simae. Em 2011 foi iniciada a elaboração dos Padrões de Trabalho dos Processos Principais de Negócio e de Apoio;
- Software de gestão e controle dos registros dos servidores (2011);
- Sistema integrado de compras e contabilidade (2011), para agilizar/integrar e padronizar as informações, bem como gerar relatórios com maior rapidez e confiabilidade;
- Geofone eletrônico, correlacionador de dados e *data logger* de ruídos (2011) para a gestão das perdas de físicas e aparentes de água no sistema;
- Sistema de comunicação interna (*Openfire/Pandion*), para agilizar a comunicação entre setores (2011);

- Sistema GPS para controle e segurança dos veículos de trabalho (2011);
- Sistema de gestão da qualidade, com módulos para o planejamento, controle de documentos e auditorias (2012);
- Rede interna para transmissão de dados e rede elétrica estabilizada;
- Link de internet via fibra ótica, com 10000 mbps;
- Transmissão de dados via fibra ótica, interligando a sede administrativa com a Estação de Tratamento de Esgoto de Herval d'Oeste e o posto de atendimento ao público em Luzerna;
- Aquisição de novos computadores para modernização do parque instalado.
- Software para monitoramento de vídeo, utilizado nos Circuito Fechado de TV instalado na Sede Administrativa, ETA e ETE.
- Software para gerenciamento do console TXRoIP, utilizado para prover comunicação através de rádio digital entre setores e veículos do SIMAE.
- Sistema Ponto Eletrônico biométrico integrado com a Folha de Pagamento, garantindo maior controle e segurança para computar o horário de trabalho de cada servidor (2016).

Principais sistemas de informação utilizados para alavancar o negócio e subsidiar a tomada de decisão e inovação:

**Quadro 4 - Principais tecnologias de informação utilizadas para alavancar o negócio e subsidiar a tomada de decisão.**

Sistema de informação	Finalidade da Informação
BETHA Sistemas (desde 1995)	Controle de registro de ponto, folha de pagamento, contabilidade pública e protocolo
Banco de Dados SYBASE (desde 2000)	Gerencia as informações da contabilidade
BETHA Sistemas (desde 2011)	Gerencia as informações do RH
SANSYS (desde 2009)	Gerencia o setor comercial (leitura e emissão de faturas, faturamento, arrecadação, cobrança, atendimento ao cliente e ordens de serviços - até 2009 utilizava-se o sistema da Sanegraph) Operação da ETA e análise da água
BETHA Sistemas (desde 2009)	Gerencia o setor de compras e licitações, controle de estoque e materiais, transportes e patrimônio (Até 2009 utilizava-se o Sigecom da Sanegraph)

e-Sfinge (desde 2003)	Captura dados da Contabilidade, Pessoas e Compras, e através do controle Interno do município de Joaçaba transmite as informações ao TCE/SC. A partir de 2014 o lançamento será efetuado do e-Sfinge obras será realizado por servidor do Simae
WR Telecomunicações (2015 a 2019)	Gerencia a central de PABX que controla a plataforma de telefonia
Auto Cad e Projecad (desde 1997)	Sistema gráfico para cadastro digital de sistemas de abastecimento de água e esgotamento sanitário (Até 2009 utilizava-se o Foxargos da Sanegraph)
Elipse E3 (desde 1998)	Sistema de telesupervisão para monitoramento, operação em modo automático e comando manual à distância. Aquisição de dados elétricos e hidráulicos em curto espaço de tempo com geração de relatórios.
Elipse E3 (desde 2007)	Gerencia, armazena informações e controla as dosagens dos produtos no tratamento de água com intuito de manter com economia e qualidade os padrões exigidos
Microsoft Excel	Planilhas de apoio operacional onde são inseridos dados do Programa de Controle de Perdas, consumo de energia elétrica em cada unidade operacional do Simae e o controle dos indicadores de desempenho.  Planilha de acompanhamento do planejamento estratégico.
Interact (desde 2012)	Gerencia, armazena informações e controla indicadores de desempenho e planos de ação, análises críticas de desempenho e riscos empresariais, ativos intangíveis, documentação e auditorias.
Execução Gestão e Consultoria Ltda (2016)	Locação de software em gestão da frota de veículos terrestres, abrangendo as funções de cadastramento, gerenciamento dos custos com abastecimento, manutenção e obrigações legais.
OSTicket	Software de helpdesk para solicitações de suporte e manutenção dos dispositivos de informática e/ou dos sistemas de informação.
Digifort Standard	Software para monitoramento de vídeo, utilizado nos Circuito Fechado de TV instalado na Sede Administrativa, ETA e ETE.
TXRoIP RADAR	Software para gerenciamento do console TXRoIP, utilizado para prover comunicação através de rádio digital entre setores e veículos do Simae

Além dos sistemas informatizados também são utilizadas outras fontes de informação como: projetos de engenharia, cadastro geral do sistema de água e esgoto, editais de licitação, contratos, relatórios contábeis e administrativos, relatórios de coleta e análises de água e

esgoto, relatório técnico, relatórios de controle da qualidade da água, relatórios de gestão, planos de ação, portarias, regulamentos, estatuto, resoluções, memorandos, legislação.

## 5. GESTÃO DE PESSOAS

A força de trabalho da entidade é composta atualmente por 94 servidores. Todos são concursados e amparados pelo regime de previdência próprio do município de Joaçaba e não possui estagiários em seu quadro funcional. O SIMAE não possui força de trabalho de terceiros sob coordenação direta, somente indireta, composta por cinco pessoas: três serventes para limpeza, sendo dois na Sede Administrativa e um na Estação de tratamento de água (ETA) e duas telefonistas na Sede Administrativa.

Todos os servidores são avaliados anualmente por meio de Avaliação de Desempenho, realizada no mês de aniversário de ingresso no SIMAE. A avaliação de desempenho contempla fatores que apontam para características profissionais, entre elas o perfil de liderança. São eles: Qualidade e quantidade de trabalho realizado, conhecimento do trabalho, iniciativa/dedicação ao trabalho; senso de responsabilidade; respeito às normas/disciplina; receptividade às ordens superiores; zelo com patrimônio público, assiduidade/pontualidade ao trabalho, relacionamento, coleguismo, grau de cooperação e relacionamento com o público e capacidade profissional.

A partir da avaliação de desempenho, os servidores que apresentam lacunas/deficiências no perfil desejado pela instituição são incluídos em programas de treinamento/desenvolvimento através da matriz de capacitação, elaborada pelo superior imediato, com o objetivo de suplantar as deficiências apresentadas na execução das atividades laborais.

Os principais requisitos de segurança e saúde para os servidores são atendidos por meio de ações preventivas e neutralizadoras das possíveis condições ou causas inseguras. São utilizados, para isso, equipamentos de proteção individual e coletivos de acordo com o exigido nas diversas Normas Regulamentadoras (NRs) e orientações do Programa de Prevenção de Riscos Ambientais (PPRA) e do Laudo Técnico de Condições Ambientais de Trabalho (LTCAT). Os requisitos

de saúde são atendidos por meio do Plano de Saúde e Assistência Social dos Servidores Públicos do Município de Joaçaba (PLASS). A viabilidade de implantação do Programa de Controle Médico de Saúde Ocupacional (PCMSO) está sendo analisada.

### **5.1 Pessoal x Sistema Operacional**

O SIMAE possui 22.202 economias de água distribuídas nos municípios de Joaçaba, Herval d'Oeste e Luzerna-SC. Para atender a demanda conta com um quadro funcional de 94 servidores, sendo 30 servidores para atender a área administrativa, 51 servidores para atender a área técnica/água e 13 servidores para atender a área técnica/esgoto.

Proporcionalmente, e considerando as 22.202 economias existentes e a população de 57.400 mil habitantes atendida, o SIMAE disponibiliza em média um servidor para atender a 611 habitantes ou 236 economias. Analisando esses dados, percebe-se o quão enxuto é o quadro funcional desta instituição.

A administração possui no total 16 funções de confiança, assim distribuídas: 04 funções de Direção, 01 de Assessoria, 07 de Gerências e 04 de Encarregados de Serviços. Os gerentes atuam no nível tático diretamente com as equipes de trabalho, sendo que a amplitude de subordinação é em média 12 servidores para cada líder responsável.

O comprometimento das despesas de pessoal com relação a receita corrente líquida foi de 31,42% em dezembro de 2019.

## 6. ORGANOGRAMA FUNCIONAL

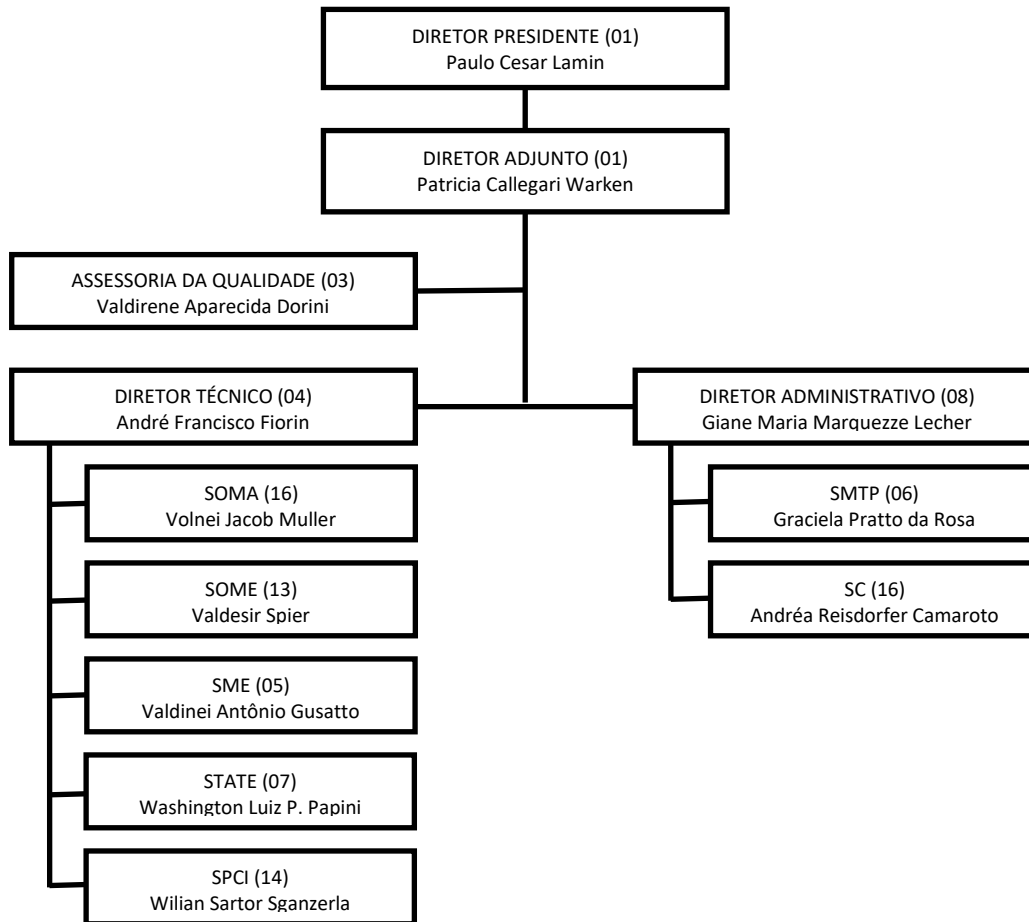


Figura 1 – Organograma Funcional – SIMAE.

**Legenda:**

- SOMA** – Setor de Operação e Manutenção de Água
- SOME** – Setor de Operação e Manutenção de Esgoto
- SME** – Setor de Manutenção Eletromecânica
- STATE** – Setor de Tratamento de Água e Tratamento de Esgoto
- SPCI** – Setor de Perdas, Cadastro e Infraestrutura
- SMTP** – Setor de Materiais, Transporte e Patrimônio
- SC** – Setor Comercial



## 7. CONTRATAÇÕES POR MODALIDADE DE LICITAÇÃO

A utilização modalidade de pregão foi utilizada em aproximadamente 85% do total das licitações. O total de despesas liquidadas no exercício ficou abaixo do contratado por haver obras em andamento. Além disso, as contratações na modalidade pregão são estimativas e a administração contratou o essencial para dar continuidade à prestação de serviços de abastecimento de água e esgotamento sanitário.

Durante o exercício de 2019 não foi realizado nenhum processo licitatório na modalidade de Convite, Concurso, Pregão Eletrônico ou Regime Diferenciado de Contratações.

## 8. GESTÃO ORÇAMENTÁRIA

### 8.1 Receitas

8.1.1 A receita total para 2019, prevista na lei orçamentária anual nº. 5.234 de 21 de dezembro de 2018 foi constituída da fonte de recurso ordinário no montante de R\$ 24.650.000,00, sendo que deste total foram arrecadadas R\$ 24.079.886,18.

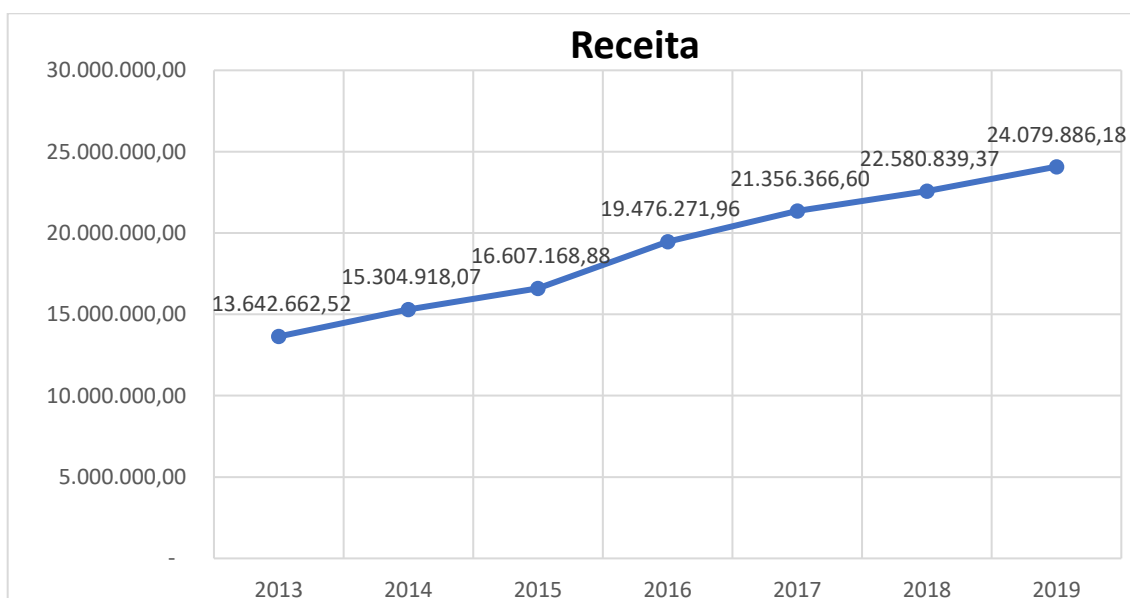
As receitas arrecadadas no exercício, para a execução do programa Saneamento responsável, tiveram a seguinte composição: 100,00% de Receitas Correntes, dentre as quais destacam-se as Receitas de Serviços com 92,00%, em seguida, a Receita Patrimonial com 4,00%, Outras Receitas Correntes 3,00%; e 1,00% de Receitas de Serviços – Intra OFSS.

8.1.2 A receita da prestação dos serviços de abastecimento de água e esgotamento sanitário, apresentou um crescimento médio de 6,63% em relação a 2018, influenciada pelo reajuste tarifário de 4,78% aplicado nas tarifas a partir de agosto de 2019. No entanto, a arrecadação de receitas ficou abaixo da meta prevista o que se justifica pelo fato de que em 2018 na elaboração do orçamento para 2019, o Simae não possuía ainda histórico de consumo pós mudança tarifária visto que a partir daí deixou de existir a tarifa mínima, então trabalhou-se na época numa projeção de acordo com os dados de receitas anteriores a alteração.

8.1.3 Em agosto de 2018, o Simae promoveu a alteração do método de cobrança pela prestação dos serviços de abastecimento de água e esgotamento sanitário, onde o usuário

passou a pagar pelo volume de água efetivamente consumido. Cada usuário passou a pagar uma tarifa que corresponde a soma da Tarifa de Disponibilidade de Serviços – TDS da categoria de consumo em que estiver classificado, acrescida do seu efetivo consumo de água. Para os usuários atendidos pelo serviço de esgotamento sanitário permaneceu a cobrança dos 80% sobre o valor total da TARIFA de água. O novo Regulamento da prestação dos serviços públicos foi aprovado pela Agência Reguladora destes serviços, o CISAM-REG, e posteriormente regulamentado pelo Poder Público Municipal (Decreto no 5.451/2018 de Joaçaba, Decretos nº 3.842/2018 e nº 3.878/2018 de Herval d'Oeste e Decreto no 2.613/2018 de Luzerna).

8.1.4 Os estudos que antecederam à alteração do método de cobrança estiveram baseados no equilíbrio da receita ao modelo anterior, cobrança pelo consumo real e menor impacto aos usuários sem ainda acréscimos na receita orçamentária.





## 8.2 Despesas

8.2.1 A despesa total para 2019, prevista na lei orçamentária anual nº. 5.234 de 21 de dezembro de 2018 foi constituída da fonte de recurso ordinário no montante de R\$ 24.650.000,00, sendo que deste total foram executadas R\$ 20.955.900,52.

8.2.2 As despesas do Simae se dividem basicamente em correntes e de capital. Nas despesas correntes, estão concentradas em despesas de custeio para a manutenção dos serviços existentes: despesas de pessoal e encargos, aquisição de materiais de consumo, energia, etc. As despesas de capital, são as despesas de investimento destinadas ao planejamento e execução de obras, aquisição de imóveis, instalações, equipamentos e material permanente.

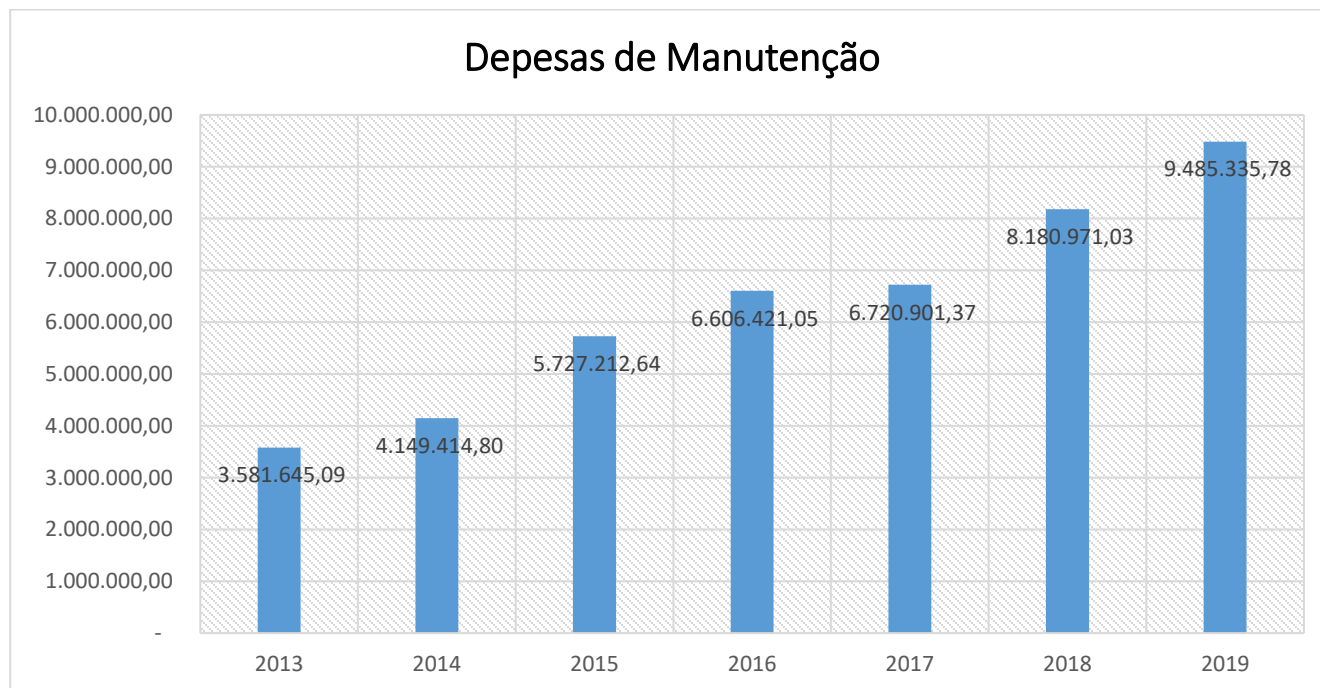
8.2.3 Foram executadas despesas acima da previsão inicial do orçamento devido a abertura de créditos adicionais decorrentes do superávit financeiro do exercício anterior. Os créditos abertos foram utilizados em sua maioria para execução de obras nas redes de abastecimento de água e esgotamento sanitário não realizadas no exercício anterior, dentre elas a Reforma e ampliação da Estação de Tratamento de Água que custará ao todo aproximadamente R\$ 14.000.000,00.



8.2.4 As despesas de pessoal e encargos consistem na maior despesa do Simae e neste exercício comprometeram 31,42 % da receita corrente líquida. Historicamente, as despesas de pessoal vêm mantendo um crescimento médio de 10% nos últimos 5 anos.



8.2.5 As despesas de manutenção do Simae sofrem variação direta dos serviços de energia elétrica, que representa a segunda maior despesa do Simae com um montante de R\$ 3.100.492,56, em média 10% da arrecadação total anual. Em 2019, o preço da energia elétrica se manteve em patamares elevados durante todo ano. Para mitigar impactos financeiros decorrentes, o Simae atuou no controle operacional dos equipamentos em horários alternativos e buscou substituir aqueles com menor eficiência energética para controlar as perdas.



8.2.6 A execução das despesas de investimento, de 2018 e 2019 ficaram acima da média dos últimos anos. O Simae possui 30% do seu orçamento anual vinculado a investimentos, destinados a ampliação e manutenção da estrutura de redes de abastecimento de água e esgotamento sanitário com visando a universalização dos serviços. Em 2019 houve continuidade da execução da Reforma e Ampliação da Estação de Tratamento de Água com tratamento do lodo gerado, o valor contratado foi de R\$ 14.210.951,90 com recursos próprios e com previsão para conclusão no prazo de 02 (dois) anos. Parte do recurso financeiro para esta obra será com recursos do superávit financeiro de exercícios anteriores. Em 2018 foi empenhado o valor R\$ 4.000.000,00, em 2019 foi empenhado o valor de R\$ 3.047.000,00 e o também o valor de R\$ 1.142.801,62 relativo ao reequilíbrio financeiro do contrato com recursos próprios, ainda foi empenhado em 2019 o valor

de R\$ 5.933.029,67 com recursos da operação de crédito junto à Caixa Econômica Federal, visto que houve aprovação do projeto de reforma anteriormente protocolado junto ao Ministério das Cidades do Programa Saneamento para Todos e também junto a Secretaria do Tesouro Nacional. Para 2020, será empenhado o valor a executar conforme cronograma físico financeiro e andamento da obra. Os demais investimentos realizados foram aquisição de equipamentos, veículos, máquinas e redes de esgoto e estação elevatórias de esgoto, implantação de adutoras.



### 8.3 Decretos:

8.3.1 Foram abertos créditos adicionais no total de R\$ 12.175.362,03. As fontes utilizadas foram decorrentes de superávit financeiro apurado em balanço patrimonial de outros exercícios e de operação de crédito. Os créditos abertos foram utilizados em sua maioria na aquisição de materiais para ampliação de redes de água e esgotamento sanitário; equipamentos para os sistemas de abastecimento de água e esgotamento sanitário; pagamento de sentenças judiciais, implantação de estações elevatórias de esgoto; implantação de rede coletora de esgoto, contratação de empresa para execução do projeto básico, arquitetônico, urbanístico de engenharia para ampliação e reforma das ETE's – Estações de tratamento de esgoto de Herval d'Oeste e Luzerna e ainda, Reforma e

ampliação da Estação de Tratamento de Água neste caso com recursos vinculados no valor de R\$ 5.933.029,67 oriundos da operação de crédito firmada entre o Simae e a Caixa Econômica Federal.

#### *8.4 Contingenciamento de despesas:*

8.4.1 Não ocorreram decretos de contingenciamento em 2019.

#### *8.5. Reconhecimento de passivos:*

8.5.1 Não ocorreram reconhecimento de passivos em 2019.

#### *8.6 Restos a pagar:*

8.6.1 Restos a pagar com inscrição no segundo ano pretérito ao da prestação de contas, constam os empenhos 928 e 929 do ano de 2018 para a empresa J-Tech Soluções em Informática Ltda, no valor de R\$ 4.160,00 e R\$ 1.170,00 respectivamente, onde até 31/12/2019 não haviam sido aprovados/homologados os serviços prestados junto ao Simae.

8.6.2 Foram inscritos em Restos a Pagar no exercício de 2018 R\$ 8.172.724,73 De anos anteriores constava R\$ 30.153,95 de restos inscritos e não processados. Em 2019 foram pagos R\$ 5.607.617,19 de Restos inscritos. Foram cancelados R\$ 2.589.931,49 de restos não processados, em sua maioria decorrentes por supressão de contratos, rescisão contratual ou pela não utilização de saldos estimativos.

## **9. PROJETOS E INVESTIMENTOS**

### **9.1 1.051 -Construção e ampliação do sistema de água**

#### 9.1.1 Rede de distribuição de água

Implantação de rede de distribuição de água no sistema de abastecimento de água SAA 012-001, visando ampliar a capacidade e otimizar operação do sistema, com a execução de aproximadamente 7.109,00 metros de rede, com tubulação do tipo Polietileno de Alta Densidade, visando garantir um abastecimento seguro para os próximos 50 anos.

Essa região de abastecimento possui problemas na operação do sistema, que devido ao alto consumo de água em determinados dias do ano, ocasionava baixa na pressão da disponibilidade de



água, em virtude de características técnicas que demandavam redimensionamento e substituição da rede de água.

Assim, para solucionar o problema de abastecimento de água para sistema SAA 012, a substituição da rede de água e ampliação da capacidade de reservação são pontos importantes, a fim de garantir o abastecimento para os usuários em um plano de horizonte de 50 anos, inclusive com a utilização de materiais de tecnologia e qualidade superior ao existente atualmente.

Valor inicialmente previsto foi de R\$ 905.815,53, empenho de 2019, e ainda em fase de execução, em etapa final da obra, com andamento físico de 93% e cronograma adiantado.

#### 9.1.2 Sistema de Serra Alta

Após a conclusão da perfuração do poço artesiano, há necessidade de execução da estrutura do sistema de tratamento de água, reservação e urbanização dos locais.

No ano de 2018, houve a contratação de empresa para execução dos serviços, quando a obra se encontrava em aproximadamente 20% do andamento físico, a empresa abandonou a obra, necessitando a realização de nova contratação para conclusão da obra. Assim, no ano de 2019 fora contratada nova empresa para conclusão dos serviços iniciados.

A obra se encontra em estágio concluída, com a execução de todos os serviços, e após isso, será possível realizar a instalação da bomba submersa no poço artesiano, executar testes no sistema, e após concluído, iniciar a operação do sistema de forma definitiva.

Valor previsto de R\$ 90.021,97, empenho 2019, conclusão de 100% dos serviços e financeiro de 95%.

#### 9.1.3 Conjunto motobomba

Aquisição e instalação de conjunto motobomba do tipo anfíbio na estação elevatória de água bruta (captação), que está localizada na Av. Caetano Natal Branco.

A contratação tem como finalidade a substituição de conjunto motobomba, visando ampliar a capacidade de bombeamento da estação, proporcionando maior vazão à estação de tratamento de água, visando também o crescimento populacional e a maior demanda por água tratada.

Trata-se do terceiro conjunto motobomba substituído, garantindo agora uma vazão de aproximadamente 780,00 metros cúbico por hora (m<sup>3</sup>/h), ante aos 700,00 m<sup>3</sup>/h anteriores, garantindo a operação da estação nas 20,0 horas média por dia.

Para essa aquisição, fora contratado juntamente, os serviços de instalação do conjunto motobomba, ou seja, a empresa contratada tinha a responsabilidade por realizar a retirada do conjunto motobomba antigo, fornecer nova tubulação do conjunto motobomba, realizar as adequações necessárias na estrutural civil do prédio, instalação do novo conjunto motobomba e posteriormente, realizar o "start up" do equipamento.

Os serviços se encontram concluídos e o conjunto motobomba em operação, tendo utilizado 100% do valor previsto do orçamento de investimento. Valor inicialmente previsto foi de R\$ 99.000,00, sendo esse valor de empenho de 2019, tendo sido concluída no mesmo ano.

#### 9.1.4 Projeto Sede Administrativa

Contratação de empresa especializada para elaboração de anteprojeto arquitetônico, projeto arquitetônico, projetos complementares, projetos estruturais e de fundações, para reforma, ampliação e adequação a acessibilidade do edifício sede do Simae, almejando adequar a estrutura física existente e também a estrutura a ser construída, em função das novas necessidades de ocupação que futuramente serão necessárias em virtude da expansão das atividades e do aumento do número de servidores.

A elaboração do projeto se encontra em fase de execução, com valor inicial previsto de R\$ 65.300,00, empenho 2019, com previsão de conclusão para o ano de 2020, tendo os serviços atingido aproximadamente 25% do cronograma inicial.

#### 9.1.5 Conjuntos motobomba

Aquisição de conjuntos motobomba centrífugas, do tipo mancalizadas de eixo horizontal, para ampliação da capacidade de bombeamento das estações elevatórias de água tratada EAT 002 e EAT 019, prevendo um horizonte de projeto de 20 anos, garantindo o abastecimento para os usuários dos sistemas de abastecimento de água SAA 002 e SAA 019, incluindo o crescimento populacional dessas áreas. Cada estação terá dois conjuntos motobomba instalados, sendo um titular e um reserva.

As capacidades de bombeamento atingirão aproximadamente 280m<sup>3</sup>/h e 234,54m<sup>3</sup>/h, nas EAT 002 e EAT 019, respectivamente, frente aos 180m<sup>3</sup>/h e 145m<sup>3</sup>/h anteriormente em operação.

O valor total da aquisição dos quatro conjuntos motobomba foi de R\$ 363.326,00, este empenho de 2019, tendo eles sido entregues e aguardando somente instalação nos referidos locais.

#### 9.1.6 Macromedidores

Aquisição de macromedidores para o sistema de abastecimento de água dos municípios de Joaçaba, Herval d'Oeste e Luzerna, visando ampliar a capacidade de registro de volumes de água produzidos e fornecidos aos usuários, assim como substituição dos atuais equipamentos em operação, garantindo melhorias no processo de leitura e precisão nos dados transmitidos. Tais equipamentos terão a finalidade de registrar e transmitir a central de controle, dados de vazão instantânea do sistema de abastecimento, auxiliando no controle de volume de água fornecido e no controle de perdas, ou seja, registrando alterações de volume de água que decorrem de possíveis vazamentos nas redes de distribuição de água.

O valor total da aquisição foi de R\$ 127.700,00, tendo o empenho realizado em 2019, aguardando somente a entrega dos equipamentos, após realizado inspeção dos testes exigidos em laboratório da fabricante.

#### 9.1.7 Instalação de bomba submersa

Contratação de empresa especializada para instalação de conjunto motobomba submerso, para realizar a captação de água do poço artesiano de Serra Alta, visando a conclusão do sistema de abastecimento da localidade, para assim, iniciar a operação e distribuição, o qual ainda é desprovido de sistema público de abastecimento de água. Após a conclusão da instalação do reservatório, a instalação do conjunto motobomba no poço artesiano é fundamental para início da operação de todo o sistema.

Valor de contratação de R\$ 1.290,00, aguardando somente questões pontuais para realizar os serviços previstos, tendo o empenho sido emitido em 2019.

#### 9.1.8 Quadro de Comando de Motores

Aquisição de quadro de comando de motores, para acionamento dos novos conjuntos motobomba adquiridos, com maior capacidade de vazão, e por consequência, maior potência de funcionamento. Tal aquisição tem a finalidade de ampliação da capacidade de bombeamento da estação elevatória de água tratada EAT 019, contemplando a operação de dois conjuntos motobomba, sendo um titular e outro reserva, os quais serão operados pelo quadro de comando de motores, controlando todas as

funcionalidades elétricas e de automação, mantendo comunicação direta com os níveis de água do reservatório de água tratada RAP 019.

O valor da aquisição é de R\$ 73.000,00, tendo sido empenho emitido em 2019, e aguardando somente a conclusão dos testes elétricos em laboratório da fabricante, e após, entrega e instalação do mesmo no local referido.

#### 9.1.9 Motobomba submersa

Aquisição de conjunto motobomba submersa para substituição do atual conjunto no poço artesiano da Linha Barreiros, visando ampliação da capacidade de bombeamento, para realizar a interligação dos sistemas de abastecimento de água das Linhas Barreiros e Sede Belém, prevendo além do crescimento populacional dessas duas localidades, também a garantia de fornecimento de água potável para os usuários, devido a atualmente o poço artesiano de Sede Belém estar as condições de vazão de bombeamento comprometidas, em virtude da diminuição da vazão natural do poço artesiano.

Essa aquisição teve o valor de R\$ 9.700,00, tendo os equipamentos sido entregues e somente aguardando instalação. Empenho de 2019.

#### 9.1.10 Materiais de água

Aquisição de tubos e conexões em ferro fundido, PVC e ferro galvanizado, para execução da ampliação dos sistemas de abastecimento de água dos municípios de Joaçaba, Herval d'Oeste e Luzerna. A finalidade dessa aquisição, é de além de ampliação dos sistemas, também a melhoria operacional dos mesmos, minimizando futuros serviços de manutenção e consertos, favorecendo a eficiência dos serviços.

Valor previsto foi de R\$ 1.828.417,40, sendo desse valor todo empenhado e recebido no ano de 2019.

#### 9.1.11 Adutora 500mm

O Simae possui atualmente duas adutoras de água que partem da estação de tratamento de água, uma em ferro fundido DN 300mm e outra em PVC DEFoFo DN 300, sendo a primeira destinada ao abastecimento da estação elevatória de água EAT 002 e a segunda para abastecimento de Herval d'Oeste e centro de Joaçaba.

Devido ao tempo de operação da tubulação de ferro fundido e a necessidade de ampliação da disponibilidade de vazão e pressão, principalmente pelo crescimento populacional das cidades e antecipando um possível recapeamento da Av. Caetano Natal Branco, via por onde passam as tubulações, a execução da obra prevê um horizonte de projeto para os próximos 25 anos da demanda de consumo de água.

A obra teve início em novembro/2018, estando em andamento, com aproximadamente 61% da parte física concluída naquele ano, e sua conclusão no ano de 2019, com 39% finalizado. A previsão financeira para essa obra foi de R\$ 615.463,86, recurso do superávit e empenho 2018. A obra se encontra concluída, e entrou em fase de operação em março de 2019.

## **9.2 1052 – Construção e ampliação do sistema de esgoto**

### 9.2.1 Execução de Elevatórias

Execução de estações elevatórias de esgoto na Av. Caetano Natal Branco e Av. Santa Terezinha, em virtude da ampliação do sistema de esgotamento sanitário do município de Joaçaba através do convênio com a Fundação Nacional da Saúde – Funasa, o qual teve a implantação da rede coletora executada pelo Programa de Aceleração do Crescimento – PAC, e as elevatórias sob execução do Simae. Foram executadas três elevatórias, sendo elas denominadas EEJ 012, EEJ 013 e EEJ 014.

Orçamento no valor de R\$ 62.981,00 para a EEJ 012, R\$ 101.069,00 para a EEJ 013 e 121.477,33 para a EEJ 014. As elevatórias EEJ 012 e EEJ 013 se encontram concluídas, tendo utilizado R\$ 55.409,81 e R\$ 88.254,40 dos valores iniciais previstos, respectivamente. A elevatória EEJ 014 se encontra ainda em fase de execução, tendo os recursos de R\$ 72.354,97 sendo utilizados e andamento físico da obra de aproximadamente 80%. Todos os empenhos são do ano de 2019.

### 9.2.2 Esgotamento sanitário Clara Adélia

Obra iniciada em 2018, tem finalidade de ampliação do sistema de esgotamento sanitário dos bairros Clara Adélia e Contestado, e alteração da metodologia atual de tratamento dos efluentes de parte dos dois bairros, que consiste em fossas séptica e filtros anaeróbio. Contudo, nesse mesmo ano, a empresa executora abandonou a obra, deixando o residual da obra para concluir.

Assim, nova contratação se fez necessária para continuação e conclusão, tendo a obra sido concluída no ano de 2019, com orçamento inicial previsto de R\$ 402.093,30 e tendo utilizado o valor de R\$ 312.423,20 para conclusão de 100% do cronograma físico da obra, com empenho de 2019.

9.2.3 Obra iniciada em 2019, com objetivo de ampliação da área de cobertura de coleta e transporte de esgoto sanitário, atendendo parte dos bairros, Nossa Senhora de Lourdes, Cidade Alta e Rua Ciro Beal, Rua Urbano Barcelo, Rua Jaime Martins Alves, incluindo rede coletora e ligações domiciliares, locais esses em que a Prefeitura de Joaçaba tem intenção de realizar pavimentação asfáltica no curto prazo.

Visando também melhorias na qualidade da saúde pública, obra objetiva aumentar o índice de cobertura de coleta de esgoto sanitário, encaminhando ao tratamento adequado e destinando de forma correta.

O valor inicialmente previsto para a obra, com empenho realizado em 2019 e recurso do superávit, foi de R\$1.147.679,03, e deste total foram utilizados até o momento R\$ 929.705,69 para execução da obra, o que apresenta 85% da meta física e 81% da meta financeira.

#### 9.2.4 Motobombas submersíveis

Aquisição de conjuntos motobombas submersíveis para transporte de esgoto sanitário, a serem instaladas na estação elevatória de esgoto denominada EEJ 014 e no Pré Tratamento da Estação de Tratamento de Esgoto de Herval d'Oeste. Os equipamentos foram adquiridos para substituição dos antigos em operação na estação de tratamento de esgoto, pois devido ao tempo de operação desses, e o contato com líquido agressivo (esgoto sanitário), fez com que houvesse elevado desgastes de peças e acessórios, o que causou consideráveis perdas de rendimento de operação e maior consumo de energia elétrica, devido a diminuição da eficiência do equipamento. Já o equipamento adquirido para a EEJ 014, será para a estação elevatória de esgoto que está em fase de execução.

O valor inicialmente previsto do empenho de 2019 foi de R\$ 66.000,00, restando apenas a realização da entrega dos equipamentos.

#### 9.2.5 Remoção de lodo biológico

Contratação de empresa especializada para executar a remoção do lodo biológico da primeira lagoa de estabilização da estação de tratamento de esgoto de Herval d'Oeste, para garantir maior volume útil e maior detenção do esgoto sanitário dentro da estrutura, propiciando assim melhorias nas

condições de tratamento das lagoas, aumentando a eficiência na remoção de matéria orgânica para posterior disposição no rio Barra Verde.

O valor inicialmente previsto foi de R\$ 241.060,00, valor de empenho de 2019. A conclusão está em fase final de execução, com previsão de término para 30 de janeiro de 2020.

#### 9.2.6 Tubos e materiais em ferro fundido

Aquisição de tubos e tampões em ferro fundido para implantação de esgotamento sanitário nos bairros Clara Adélia e Contestado (Item 9.2.2) e esgotamento sanitário em ruas do município de Joaçaba (Item 9.2.3).

O valor inicialmente previsto foi de R\$ 65.120,00, tendo o material sido entregue em totalidade e liquidado, de empenho de 2019.

Joaçaba, 31 de janeiro de 2020.

Paulo Cesar Lamin  
Diretor Presidente



## 10. ANEXOS

### RELAÇÃO DE ANEXOS

ANEXO 1 - Identificação

ANEXO 2 - Servidores-Função Gratificada

ANEXO 1

Serviço Intermunicipal de Água e Esgoto - SIMAE							
84.591.890/0001-43							
Rua Tiradentes, 123 - Joaçaba - Centro / Santa Catarina							
<a href="mailto:presidencia@simae.sc.gov.br">presidencia@simae.sc.gov.br</a>							
<a href="http://www.simae.sc.gov.br">www.simae.sc.gov.br</a>							
49 3551 8200							
Nome	CPF	Cargo/Função	Período de gestão	Ato de Nomeação e data	Ato de Exoneração e data	Endereço Residencial	E-mail
Paulo Cesar Lamin	047.099.739-70	Químico/Diretor Presidente	Apartir 23.02.2017	02/2017 de 15.02.2017	x-x	Rua Almirante Barroso 181 Apto 803	<a href="mailto:presidencia@simae.sc.gov.br">presidencia@simae.sc.gov.br</a>

ANEXO 2

Nº ATO/LEGISLAÇÃO	NOME DO SERVIDOR	TÍTULO DA FUNÇÃO GRATIFICADA	VALOR	Nº ATO/DESTITUIÇÃO
01/2015 - LC 193/2010	Aluir Flemming	Diretor Presidente	2.529,03	01/2017 em 22.02.17
Portaria JHL 248/15	Paulo Cesar Lamin	Diretor Adjunto	2.323,11	49/2017 em 22.02.17
Portaria JHL 260/15	André Francisco Fiorin	Diretor Técnico	1.499,05	53/2017 em 22.02.17
Portaria JHL 034/16	Patricia Callegari Warken	Diretora Administrativa	1.499,05	48/2017 em 22.02.17
Portaria JHL 250/15	Valdirene Aparecida Dorini	Assessora da Qualidade	1.087,02	51/2017 em 22.02.17
Portaria JHL 256/15	Evald Hommerding Junior	Gerente de setor	1.087,02	60/2017 em 22.02.17
Portaria JHL 251/15	Nilson Araújo	Gerente de setor	1.087,02	54/2017 em 22.02.17
Portaria JHL 249/15	Valdinei Antonio Gusatto	Gerente de setor	1.087,02	55/2017 em 22.02.17
Portaria JHL 252/15	Valdesir Spier	Gerente de setor	1.087,02	56/2017 em 22.02.17
Portaria JHL 271/15	Wilian Sartor Sganzerla	Gerente de setor	1.087,02	52/2017 em 22.02.17
Portaria JHL 258/15	Andréa Reisdorfer Camaroto	Gerente de setor	1.087,02	59/2017 em 22.02.17
Portaria JHL 257/15	Graciela Pratto Bordin da Rosa	Gerente de setor	1.087,02	58/2017 em 22.02.17
Portaria JHL 253/15	Giane Maria Marquezze Lecher	Gerente de setor	1.087,02	50/2017 em 22.02.17
Portaria JHL 254/15	Francielli Wendland Guaragni Fiorin	Encarregado de Serviço	617,93	61/2017 em 22.02.17
Portaria JHL 255/15	Silvane Maier	Encarregado de Serviço	617,93	62/2017 em 22.02.17
Portaria JHL 259/15	Lindolvander José Machado	Encarregado de Serviço	617,93	57/2017 em 22.02.17
Portaria JHL 75/17	Glaúcia Meri Lohmann	Gerente de setor	1.087,02	492/2017 em 29.12.17
Portaria JHL 129/17	Marcos Antônio Favero	Gerente de setor	1.087,02	276/2019 em 18.07.19
02/2017- LC 193/2010	Paulo Cesar Lamin	Diretor Presidente	2.815,42	
Portaria JHL 66/17	Patricia Callegari Warken	Diretora Adjunta	2.501,83	
Portaria JHL 67/217	André Francisco Fiorin	Diretor Técnico	1.668,82	
Portaria JHL 65/17	Giane Maria Marquezze Lecher	Diretora Administrativa	1.668,82	
Portaria JHL 250/17	Valdirene Aparecida Dorini	Assessora da Qualidade	1.210,12	
Portaria JHL 71/17	Valdinei Antonio Gusatto	Gerente de setor	1.210,12	
Portaria JHL 70/17	Valdesir Spier	Gerente de setor	1.210,12	
Portaria JHL 76/17	Wilian Sartor Sganzerla	Gerente de setor	1.210,12	
Portaria JHL 72/17	Andréa Reisdorfer Camaroto	Gerente de setor	1.210,12	
Portaria JHL 73/17	Graciela Pratto	Gerente de setor	1.210,12	
Portaria JHL 68/17	Francielli Wendland Guaragni Fiorin	Encarregado de Serviço	687,91	
Portaria JHL 69/17	Silvane Maier	Encarregado de Serviço	687,91	
Portaria JHL74/17	Lindolvander José Machado	Encarregado de Serviço	687,91	

Portaria JHL 490/17	Washington Luiz Rui Provencsi Papini	Gerente de setor	1210,12	
Portaria JHL 38/18	Mauricio Ricardo Dahmer	Encarregado de Serviço	687,91	
Portaria JHL 277/19	Volnei Jacob Muller	Gerente de setor	1210,12	